

GUIDE D'INSTALLATION DE RAMPES D'ALUMINIUM

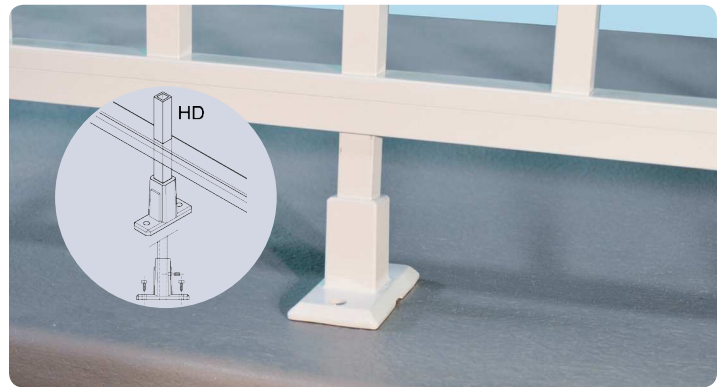
Veillez lire ces instructions avant de commencer et assurer vous d'avoir tout le matériel nécessaire.

MATÉRIEL REQUIS

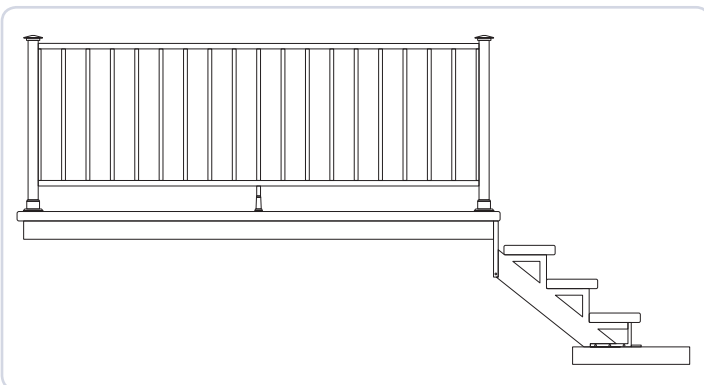
- Couteau
- Niveau
- Perceuse
- Serres avec embouts souples
- Marteau
- Clé hexagonale (clé Allen) 5/32"
- Embout tournevis carré n°2 de 6" ou 8"
- Vis
- Tourne-écrou impact 3/8"
- Couverture de protection
- Scellant



- 1** Déballez et vérifiez votre commande. Identifier les sections, les poteaux, et leurs emplacements respectifs.
Attention: si vous avez des descentes pour un escalier, les poteaux du bas de celle-ci sont toujours plus long, les mettre de côté.
- 2** Préparer vos sections de rampes en détachant les caches-vis qui sont fixés sur un des bouts de chaque section, et installez les sabots sur les barreaux de renforts.



- 3** Débuter avec les sections du devant du balcon.
- 4** La hauteur de la main courante (dessus) doit être à 36", 42" ou 48" du sol selon le cas.



GUIDE D'INSTALLATION DE RAMPES D'ALUMINIUM (suite)

- 5** Pour fixer les sections de rampes sur les poteaux, utiliser les serres pour tenir les sections bien centrées et à la bonne hauteur sur les poteaux. (Photo 5-A)

Fixez avec les vis no. 10 auto-perçantes (utiliser l'embout tournevis #2). (Photo 5-B)



Photo 5-A



Photo 5-B

- 6** Pour les balcons avec une pente d'écoulement vers l'avant, si vous voulez le dessus de la main courante à niveau, vous devez commencer votre installation par le devant et continuer de niveau vers l'arrière (mur).



- 7** Fixez votre rampe au sol seulement lorsque l'assemblage sur les poteaux est terminé.

Fixez les poteaux au sol avec les ancrages appropriés selon la surface. (Photo 7-A)

Pour les planchers en fibre de verre utiliser un scellant sur les filets des vis. (Photo 7-B)

Au besoin, vous pouvez maintenant ajuster le niveau des poteaux avec des cales. Simplement dévisser légèrement les vis des bases et glisser des cales aux endroits appropriés pour obtenir le niveau désiré. (Photo 7-C)



Photo 7-A



Photo 7-B

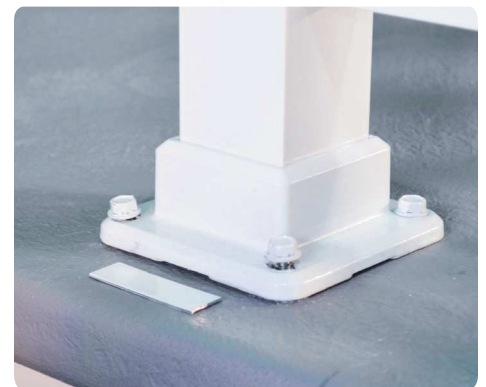
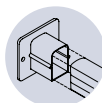


Photo 7-C

N.B. : Si vous avez des adaptateurs muraux,



vous pouvez les fixer au mur une fois que vos poteaux sont installés de niveau.

8 Pour les descentes, on doit ajuster les rampes :

- Poussez vers le bas pour les modèles SELECT, CLASSIQUE, NOVA ET ELITE (Photo 8-A)
- Tirez vers le haut pour les modèles EXCEL (Photo 8-B)

N.B. : Si vous avez des descentes avec un barreau de renfort supplémentaire, celui-ci doit être ajusté et coupé sur place.



Photo 8-A



Photo 8-B

9 Pour les installations des descentes:

- Votre poteau doit être droit et de niveau. (Photo 9-A)
- Fixez la descente sur le poteau du haut de l'escalier en premier. (Photo 9-B)



Photo 9-A



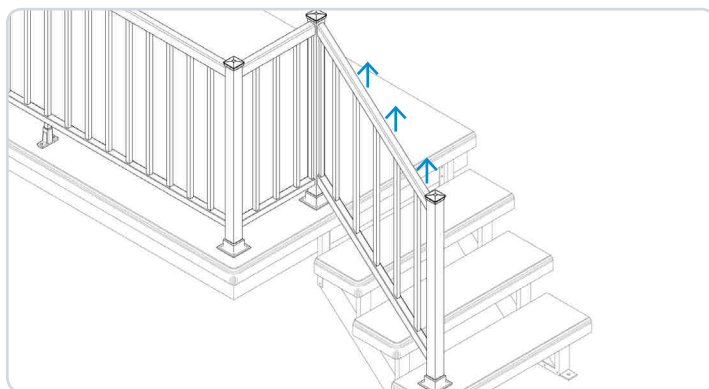
Photo 9-B

10 Un fois le haut de la section bien fixé, vous pouvez ajuster la descente par le bas en la soulevant légèrement afin de positionner la main courante sur le poteau.

Tenir la section dans cette position et fixer le poteau du bas (plus long) pour maintenir cet ajustement.

N.B. Pour les barrières :

- Pour les BARRIÈRES AVEC PENTURES STANDARD, laisser une ouverture de $\frac{3}{4}$ " de plus que la largeur de la barrière
- Pour les BARRIÈRES AVEC PENTURES À RESSORT POUR LES PISCINES, laisser une ouverture de $1 \frac{1}{2}$ " de plus que la largeur de la barrière.



GUIDE D'INSTALLATION DE RAMPES D'ALUMINIUM (suite)

- 11** Installez les caches-vis sur les demi-barreaux (Photo 11-A), serrez les vis Allen dans les sabots de barreaux de renfort (Photo 11-B), installez les caches-bases. (Photo 11-C).



Photo 11-A



Photo 11-B



Photo 11-C

- 12** Pour terminer, vous pouvez nettoyer la rampe avec un linge doux et un peu d'alcool. Votre installation est terminée.



LES PRODUITS
ALUMINIUM 

8055, avenue Marco-Polo, Montréal, Québec, H1E 5Y8

Téléphone (514) 648-1100 | Sans Frais 1-800-361-1026

Fax (514) 648-9335

Courriel info@psaluminium.com

Pour commandes commandes@psaluminium.com